

Verbinden en Versterken:

De kracht van MDT in het onderwijs – ervaringen uit het atelier



Naam school en onderwijssoort:

NHL Stenden - HO

THEMA EN ONDERZOEKSVRAAG MDT-ATELIER

Onderzoeksvraag

Hoe kan Maatschappelijke Diensttijd (MDT) duurzaam worden ingebed binnen NHL Stenden Hogeschool, zodat het bijdraagt aan studentontwikkeling, studentenwelzijn en maatschappelijke betrokkenheid, zowel binnen het curriculum als via het centrale ondersteuningsaanbod?

Opzet van het atelier

In dit MDT-atelier is gewerkt langs twee sporen. Het eerste spoor richtte zich op integratie van MDT binnen het onderwijs, waarbij een start is gemaakt om samen met opleidingen te verkennen hoe MDT kan aansluiten bij bestaande leerdoelen, SLB, keuzeruimte en minoren. Het tweede spoor richtte zich op positionering van MDT binnen het centrale aanbod voor studentenwelzijn. In dit kader is MDT gekoppeld aan SEMS (Student Empowerment Space), gebaseerd op peer-to-peer ondersteuning. Door gesprekken met studenten, docenten, beleidsmedewerkers en externe MDT-partners zijn ervaringen opgehaald, knelpunten verkend en is nagedacht over welke stappen er kunnen worden gezet richting verduurzaming.

GELEERDE LESSEN

MDT als versterking van de organisatiedoelen

MDT landt het beste wanneer het wordt gepositioneerd als versterking van bestaande doelen, zoals studentontwikkeling, welzijn en maatschappelijke betrokkenheid. Wanneer MDT als 'iets nieuws erbij' wordt ervaren, haakt het onderwijs af.

Meerdere inbedroutes zijn mogelijk, via inhoud én via de structuur

Er bestaat niet één ideale vorm:

- aansluiting via SLB en reflectie op persoonlijke ontwikkeling (inhoud)
- koppeling aan keuzeruimte of onderwijsvernieuwing (zoals bij Leisure & Tourism) (structuur)
- positionering buiten het curriculum binnen het centrale ondersteuningsaanbod voor studenten (structuur). Hierbij helpt het wanneer studenten erkenning ontvangen, bijvoorbeeld in de vorm van een certificaat.

Daarnaast kan NHL Stenden participeren in een MDT-project, zowel als penvoerder als samenwerkingspartner, wat de inbedding eveneens kan versterken.

De student als ambassadeur

De inzet van SEMS laat zien dat studenten een sleutelrol kunnen spelen in het uitdragen van MDT.

Studenten nemen informatie over MDT eerder aan van medestudenten dan van medewerkers. Door MDT actief mee te nemen in hun verhaal langs de klassen, maken SEMS-studenten inzichtelijk wat MDT inhoudt en wat het kan opleveren.

Praktijkverhalen creëren draagvlak

Concrete voorbeelden en ervaringen, zoals de structurele inzet van MDT binnen Leisure & Tourism, de samenwerking met partners als Cambuur en Time to Connect, maar vooral de ervaringen van studenten maken de meerwaarde tastbaar voor docenten, management én studenten.

Eigenaarschap en overzicht zijn cruciaal

Zonder een duidelijk aanspreekpunt en iemand die het overzicht heeft, blijft MDT versnipperd en persoonsafhankelijk. Borging vraagt om coördinatie en overzicht, maar ook om het actief onderhouden van de verbinding met externe MDT-partners. Juist deze netwerkfunctie is essentieel om samenhang te behouden en MDT duurzaam te verankeren binnen en buiten de hogeschool.

Tijd en continuïteit

Voor een duurzame samenwerking en succesvolle uitvoering is voldoende tijd en continuïteit een belangrijke randvoorwaarde. De coördinatie, afstemming tussen betrokken partijen, organisatie van activiteiten en het onderhouden van contacten vragen om structurele tijd en investering. In het komende studiejaar, en ook in de jaren daarna, is het belangrijk om hier actief op in te zetten, zodat relaties kunnen worden verdiept en samenwerking duurzaam kan worden ingebed binnen de organisatie en met externe partners.

Netwerk opbouwen en onderhouden

Met het MDT-atelier zijn waardevolle eerste verbindingen gelegd: er is een intern netwerk ontstaan en er is meer samenhang aangebracht tussen de verschillende MDT-projecten waar studenten aan deelnemen. Voor verduurzaming is voortzetting van deze netwerkfunctie essentieel. Een sterk netwerk is namelijk cruciaal voor een goede inbedding en verdere verduurzaming van MDT binnen NHL Stenden.

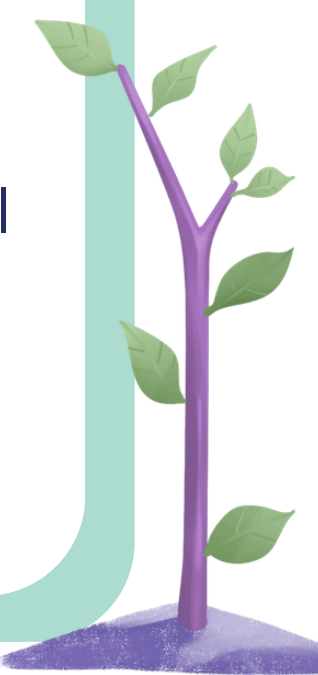
Hierbij gaat het onder andere om MDT-partners die hun MDT-project uitvoeren met studenten. Daarnaast kan NHL Stenden ook een eigen MDT-project uitvoeren, waarbij MDT-partners kunnen worden ingezet als doe-plekken, sparringpartners en via hun eigen netwerk een bijdrage kunnen leveren aan de uitvoering en verdere versterking van het project.

Ondersteuning vanuit de regio

De ondersteuning van de regiofacilitator is van grote waarde gebleken, zowel door inhoudelijke kennis van MDT als door de verbindende rol en het fungeren als sparringpartner.

Draagvlak binnen de organisatie

MDT werpt zichtbaar vruchten af. Wie dit van dichtbij ervaart, is enthousiast en gemotiveerd om MDT verder in te zetten. Het huidige netwerk binnen de hogeschool drijft op dit enthousiasme. Tegelijkertijd is draagvlak binnen de managementlagen onmisbaar om MDT structureel te verankeren, zodat het niet afhankelijk blijft van individuen maar gedragen wordt vanuit een gezamenlijke overtuiging van de hogeschool.



QUOTE

“We streven naar duurzame waardecreatie: betekenisvolle impact voor mens, omgeving en wereld.”

“Vanaf jaar 1 leren studenten door te doen en te ervaren.”

“Het vraagt een gedragsverandering, het is anders kijken.”

Bauke Boonstra, Senior Lecturer, Workfield Coordinator, Leisure & Events Management, NHL Stenden

HOE NU VERDER?

Onze wens is om in het komende studiejaar verder in te zetten op verduurzaming van MDT langs beide sporen:

Doorontwikkeling integratie in het onderwijs

Samen met een beperkt aantal opleidingen wordt MDT verder verkend als onderdeel van SLB, keuzeruimte of onderwijsvernieuwing. De nadruk ligt op aansluiting bij bestaande leerdoelen en minimale extra belasting voor docenten.

Bestendigen van MDT binnen het centrale ondersteuningsaanbod studentenwelzijn (SEMS)

MDT wordt zichtbaar gepositioneerd binnen het centrale welzijnsaanbod, met duidelijke informatie voor studenten, peercoaches en studiebegeleiders. MDT fungeert hierbij als doorverwijsmogelijkheid voor studenten die willen werken aan zingeving, maatschappelijke betrokkenheid, persoonlijke ontwikkeling én hun eigen netwerk willen vergroten.

Versterken van eigenaarschap en zichtbaarheid

Er wordt gewerkt aan een duidelijk intern aanspreekpunt, betere communicatie (o.a. via intranet en SEMS-kanalen) en het delen van praktijkvoorbeelden. Studenten en docenten krijgen hierin een ambassadeursrol.

Uitbouwen en onderhouden van het netwerk

Het MDT-atelier heeft geleid tot een waardevol netwerk van interne en externe partners. In het komende studiejaar, en ook de jaren daarna, is het belangrijk dit netwerk actief te onderhouden en verder uit te bouwen. Juist in deze verbindingen ontstaat samenhang, kennisdeling en continuïteit. Dit vraagt om tijd, eigenaarschap en een duidelijke rol voor coördinatie en relatiebeheer.

Draagvlak vanuit het management en de gehele organisatie

Een belangrijke wens voor de komende periode is meer draagvlak en commitment vanuit het management om MDT verder te brengen. Dit willen we doen vanuit het enthousiasme van docenten en studenten, én door het samenbrengen van soortgelijke initiatieven binnen de hogeschool (zoals labs). Het MDT-atelier heeft laten zien dat MDT goed aansluit bij de onderwijsfilosofie van de hogeschool en in de praktijk waarde toevoegt voor studenten, docenten en partners.



Wij zouden graag zien dat deze aansluiting ook op managementniveau wordt herkend, zodat er ruimte ontstaat om MDT verder te ontwikkelen, het opgebouwde netwerk te onderhouden en MDT steviger te verankeren in de manier waarop de hogeschool invulling geeft aan leren door te doen, studentenwelzijn en maatschappelijke betrokkenheid.



Colofon

Landelijk Onderwijsplatform MDT

Projectleider: Wim Haveman

Mail: info@onderwijsplatformmdt.nl

Naam en e-mail onderwijsexpert: Greetje Hoiting | MDT-Onderwijsexpert met ondersteuning van Wietske de Koe | Regiofacilitator MDT Friesland

NAW-gegevens school:

NHL Stenden Hogeschool

Rengerslaan 10, 8917 DD Leeuwarden

Partners die actief participeren in het atelier:

SEMS NHL Stenden (Student Empowerment Space), Cambuur Dreamschool, Time to Connect, Social Stage, Friend4Friend, School's Cool, 'MDT | Zoek het uit' en diverse betrokken opleidingen binnen NHL Stenden.

Heeft deze two-pager je geholpen, riep het vragen op of bracht het nieuwe ideeën naar boven? Deel het gerust en neem contact op met de school via: studentinfo@nhlstenden.nl

