



Analyse iets Doen

***Invulling van de pijler iets doen voor een ander/de
samenleving in 6 patronen***



Impact Centre Erasmus



Samenwerking Impact Centre Erasmus en MDT

Impact Centre Erasmus doet onderzoek naar MDT in opdracht van het ministerie van OCW. Binnen dit onderzoek zet Impact Centre Erasmus in op het verkrijgen van inzicht in de impact van MDT, het waar mogelijk onderbouwen van de effectiviteit van MDT en op het versterken van het lerend vermogen van het MDT-netwerk. Hiermee is onderzoek dienend aan de uitvoering om zowel de verantwoording naar de Tweede Kamer (*to prove*) als ook iteratief en in co-creatie te leren hoe het programma te verbeteren (*to improve*).



Colofon

Analyse *Iets Doen* – Invulling van de pijlers iets doen voor een ander/de samenleving in 6 patronen
Pauline Owelle en Marit Schouten

Uitgave van: Impact Centre Erasmus, Rotterdam, december 2025. In opdracht van programma MDT.

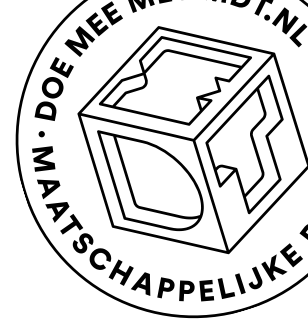


Aanleiding

Elk MDT-project moet invulling geven aan de drie pijlers van MDT: Talentontwikkeling, Ontmoetingen en iets doen voor een ander en/of de samenleving. Waar voor Talentontwikkeling en Ontmoetingen al enige kaders zijn gecreëerd, is de pijler 'iets doen' nog minder gekaderd: er is geen eenduidigheid over wat voor activiteiten wel en niet onder de pijler vallen noch hoe dit ingevuld zou moeten worden. Dit is enigszins te verklaren: de pijler biedt projecten ruimte om de invulling aan te sluiten op de lokale omgeving en wensen van de jongeren. Anderzijds betekent dit dat er in de praktijk verschillende interpretaties van wat 'iets doen' betekent zijn ontstaan, wat het ingewikkeld maakt om projecten met elkaar te vergelijken en om binnen MDT een gedeelde zienswijze te ontwikkelen. Uit subsidieaanvragen blijkt dat beschrijvingen van "iets doen" vaak vager zijn dan de beschrijvingen van de andere pijlers. Als gevolg van het gebrek aan centrale kaders, is er weinig inzicht noch grip op hoe de pijler wordt vormgegeven en wat daarmee wordt bereikt.

Deze analyse heeft twee doelen:

1. **In kaart brengen** hoe projecten de pijler 'iets doen' invullen
 2. **Een basis creëren voor een gezamenlijk gesprek** binnen MDT over wat wel en niet onder 'iets doen' wordt verstaan en welke invullingen bijdragen aan de beoogde maatschappelijke impact
- In dit document wordt onderzocht hoe projecten de pijler 'iets doen' invullen, welke patronen en verschillen hierbij zichtbaar worden, en hoe deze inzichten richting geven aan het versterken van het pijlers binnen MDT.



Inhoudsopgave

Aanpak	pag. 5
1. Patronen van 'iets doen'	pag. 6 - 18
2. Koppeling met werkzame elementen	pag. 19 - 33
3. Analyse: Aanwezigheid van patronen	pag. 34 - 40
4. Clusters: combinaties van patronen	pag. 41 - 49
5. Input jongerenpanel	pag. 50 - 53
6. Sessie met kernteam	pag. 54 - 58
Conclusie en aanbevelingen	pag. 59 - 66
Bronnenlijst	pag. 67 - 68

1. Inductieve verkenning (20 projecten)

Er is gestart met een analyse van 20 projecten uit subsidieronde 2024. Hierbij is gekeken welke terugkerende elementen, variaties en interpretaties naar voren komen in hoe de pijler is omschreven. Op basis van deze verkenning ontstonden drie patronen:

- Type bijdrage
- 'iets doen' als doel of als middel
- Keuzevrijheid

2. Toepassing op alle projecten (107 projecten) en aanscherping

De patronen uit stap 1 zijn toegepast op alle 107 projecten uit ronde 2024. Tijdens dit proces zijn de patronen aangescherpt en verder uitgewerkt. Hierbij kwam een nieuw patroon naar voren:

- Begunstigden

In een gesprek met VrijwilligerswerkNL zijn de patronen getoetst op herkenbaarheid en volledigheid. Dit leidde tot twee aanvullende patronen:

- Frequentie
- Inbedding

Hiermee ontstond een raamwerk van zes patronen.

3. Codering

Bij de codering van de projecten per patroon is telkens gekozen voor één primair patroon en, indien aanwezig, één secundair patroon. Binnen deze patronen is gekeken naar de meest dominante variant, bijvoorbeeld: Patroon Keuzevrijheid → Variant Vrije keuze. Omdat veel projecten het patroon 'type bijdrage' benoemen, is dit als vaste code opgenomen. Daarmee bestaan er drie codes: type bijdrage, primair patroon en (eventueel) secundair patroon

4. Toetsing aan literatuur

Relevante literatuur is geraadpleegd zoals het rapport van ICE en A/BZ "onderzoek pijler 'iets doen voor een ander en/of de samenleving'", het rapport over vrijwilligerswerk/burgerschap, het onderzoeksrapport iets doen en het overzichtsrapport. De focus lag hier op het identificeren van werkzame elementen die bijdragen aan het realiseren van de doelen van de pijler 'iets doen', zijnde:

1. Tijdens MDT: Jongere heeft impact op de ander en/of de samenleving
2. Buiten/ na MDT: Jongeren zetten zich vaker in voor een ander en/of de samenleving

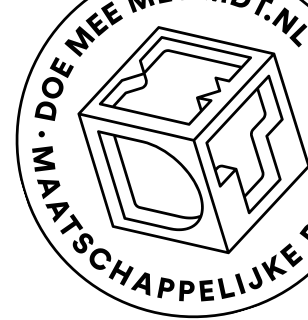
4. Duidingssessies / verificatie met zowel jongeren als kernteam

Tot slot zijn er twee sessies georganiseerd: één online met drie jongeren van het jongerenpanel en één fysieke sessie met het kernteam. Tijdens de online sessie deelden de jongeren hun inzichten over wat zij belangrijk vinden binnen de pijler, terwijl het kernteam in de fysieke sessie inging op de verdere kaders en uitwerking van de pijler.



1. Patronen 'Iets Doen'





Patroon 1 - Type bijdrage

Dit patroon beschrijft de **aard van de bijdrage** die jongeren leveren binnen MDT. Het gaat om de manier waarop jongeren zich inzetten voor anderen of voor de samenleving: direct door contact met de begunstigen, of indirect door activiteiten die ondersteunend zijn zonder direct contact.

1. **Directe bijdrage**

De jongere voert activiteiten uit waarbij er **rechtstreeks contact** is met mensen voor wie het bedoeld is.

2. **Indirecte bijdrage**

De jongere werkt aan activiteiten die een maatschappelijke doel ondersteunen, maar **zonder direct contact** met de doelgroep

Voorbeelden



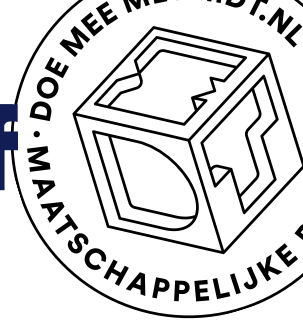
1. Directe bijdrage

“Activiteiten kunnen uiteenlopen van het Koken voor vluchtelingen, het organiseren van een sportactiviteiten voor leerlingen van een basisschool [...] of het organiseren van een activiteit voor dementerende ouderen.”

2. Indirecte bijdrage

“Bijvoorbeeld een film maken over een specifiek onderwerp over inclusie of duurzaamheid voor maatschappelijke impact.”

Patroon 2 - 'iets doen' als doel of als middel



Dit patroon beschrijft de rol die 'iets doen' speelt binnen MDT-projecten. In sommige projecten is 'iets doen' een expliciet benoemd doel, terwijl in andere projecten 'iets doen' vooral dient als middel om ontmoeting of talentontwikkeling te stimuleren.

1. 'iets doen' als doel

'iets doen' is een bewust en duidelijk geformuleerd doel binnen het project of de activiteit.

2. 'iets doen' als middel

'iets doen' wordt ingezet als middel om talentontwikkeling en/of ontmoetingen te bevorderen.

Voorbeelden

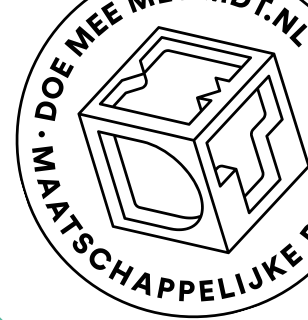


1. 'Iets doen' als doel

"We moedigen [de jongeren] aan om te kijken naar voor wie nog weinig of niets wordt georganiseerd en naar welke doelgroepen het wat moeilijker hebben. Tijdens en na de uitvoering blijven we met hen evalueren over wat ze doen en welke impact ze maken."

2. 'Iets doen' als middel

"De jongeren leren om aan anderen uit te leggen wat hun talent is, maar ze leren ook onder woorden te brengen wat ze nodig hebben om dat talent te laten zien."



Patroon 3 - Keuzevrijheid

Dit patroon beschrijft in hoeverre jongeren binnen het proces **de ruimte krijgen** om zelf keuzes te maken en richting te geven aan hun trajectactiviteiten onder 'iets doen'. Dit gaat daarmee niet over de aanwezigheid of intensiteit van begeleiding, maar over de kaders van het MDT-project: is veel al bepaald voor de jongeren, of is er veel ruimte voor eigen invulling

1. **Met kader (gestructureerde keuze)**

De jongere voert diens vrijwillige inzet uit binnen een duidelijk vastgesteld kader: er zijn vaste thema's, doelen en partners

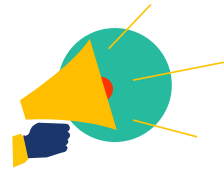
2. **Samen vormgeven (gedeeld eigenaarschap)**

Jongere heeft invloed op de invulling van het traject, maar binnen richtlijnen bepaald door het project

3. **Zonder kader (vrije keuze)**

Jongere krijgt volledige vrijheid om zelf een maatschappelijke bijdrage te kiezen en te bepalen hoe dat te realiseren

Voorbeelden



1. Met kader

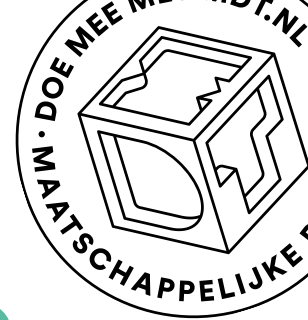
“In dit traject zijn [jongeren] van betekenis voor ouderen, die zij helpen bij hun ontdekkingsreis met technologie.”

2. Samen vormgeven

“Coaches begeleiden en ondersteunen jongeren bij het opstellen van hun activiteit die bij de doelgroep en thema van het project past.”

3. Vrije keuze

“Vrijheid en ruimte voor eigen creatie: Jongeren creëerden vanuit hun eigen visie en beleving een maatschappelijke activiteit voor andere doelgroepen [...]”



Patroon 4 - Begunstigde

Dit patroon beschrijft voor wie **waarde** wordt gecreëerd met de inzet die jongeren plegen met hun activiteiten binnen de pijler 'iets doen'. De focus ligt op wie voornamelijk profiteert van de uitgevoerde activiteiten, niet is niet direct verbonden aan de juridische status van de penvoerder of plaatsvindende organisatie.

1. Waarde voor een doelgroep

De inzet van de jongere levert directe waarde op voor een aanwijsbare groep mensen.

2. Waarde voor maatschappelijke organisaties / verenigingen¹

De jongere versterkt maatschappelijke organisaties die zich inzetten voor diverse doelgroepen; met mogelijke indirecte waarde voor een doelgroep.

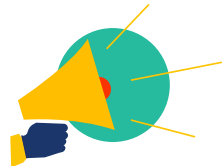
3. Waarde voor commerciële partijen

De inzet van de jongere komt ten goede aan een commerciële partij (zoals sociaal ondernemers, bedrijven, kinderopvang, professionele sportclubs, etc.) waardoor de waarde van 'iets doen' komt te liggen bij die partij.

4. Waarde voor jongeren zelf

De primaire begunstigde van 'iets doen' is de jongere zelf. De vrijwillige inzet fungeert voornamelijk als ervaring die bijdraagt heeft voor hun ontwikkeling.

1. Het opnemen van verenigingen binnen de variant 'waarde voor maatschappelijke organisaties' is een bespreekpunt dat terugkomt op pagina 67



Voorbeelden

1. Doelgroep

“Jongeren kiezen een doelgroep waarvoor ze activiteiten organiseren. Bijvoorbeeld een voorleesmiddag in een AZC of een modeshow voor meiden uit de crisisopvang.”

2. Maatschappelijke organisatie

“We streven naar een combinatie van initiatieven die maatschappelijke organisaties of culturele instellingen ten goede komen”

3. Commerciële partij

“Jongeren betrekken vanuit hun eigen why. Bijvoorbeeld een jongere die jungle-tours wil gaan organiseren voor westerlingen om ze bewuster te maken van milieuproblematiek in Zuid-Amerika.”

4. Jongeren

“De opgedane ervaringen, observaties en inzichten nemen de jongeren mee terug naar de vloer en worden verwerkt in hun eigen autobiografisch werk, waarin naast het eigen levensverhaal ook wordt geput uit hun nieuwe ervaringen.”

Patroon 5 - Frequentie

Dit patroon beschrijft de **frequentie** waarmee jongeren zich inzetten binnen hun MDT-periode. Het gaat zowel om de intensiteit en hoe vaak de bijdrage herhaalt wordt binnen het traject.

1. Eenmalig

De jongere zet zich eenmalig in. Dit kan zich uiten als:

- **Één activiteit één keer**, of
- **Meerdere verschillende activiteiten één keer**

Dit onderscheid zegt uitsluitend iets over de omvang (bijv. aantal uren) van de inzet en niet over het effect van de inzet: **in beide gevallen blijft de inzet eenmalig.**

2. Herhaald op dezelfde plek

De jongere voert activiteiten **meerdere keren op dezelfde locatie** of binnen dezelfde context uit

3. Herhaald op verschillende plekken

De jongere voert activiteiten **meerdere keren uit op verschillende locaties** of in verschillende gemeenschappen

Voorbeelden



1. Eenmalig

- *“Na de kerstvakantie starten de leerlingen met het nadenken en voorbereiden van de grote challenge [...]. De grote challenge is een dag waarbij de leerlingen op eigen initiatief een activiteit uitvoeren.”*
- *“Samen gaan zij wekelijks klussen of opdrachten doen. Deze klussen zijn praktisch van aard zoals een keer maaltijden bezorgen vanuit een maaltijdproject of vrijwilligerswerk in een verzorgingshuis.”*

2. Herhaald – zelfde plek

“Jongeren worden aan een hulpvrager gekoppeld, die zij wekelijks thuis bezoeken.”

3. Herhaald – verschillende plekken

“Er worden verschillende activiteiten gedaan op verschillende plekken zodat jongeren met meerdere doelgroepen in contact komen.”

Patroon 6 - Inbedding

Dit patroon beschrijft de **mate van verankering** van de activiteiten in het lokale veld. Het gaat om de vraag of jongeren aansluiten bij bestaande maatschappelijke initiatieven, of dat zij hun bijdrage onafhankelijk daarvan vormgeven. Hierbij gaat het nadrukkelijk om de context en infrastructuur waarin 'iets doen' plaatsvindt

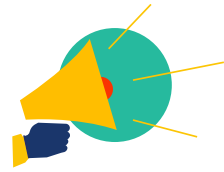
1. Ingebed in lokale ecosysteem

De jongere voert activiteiten uit in samenwerking/ samenhang met of die aansluiten bij bestaande lokale initiatieven, organisaties of netwerken

2. Nieuw/ zelfstandig opgezet

De jongere voert activiteiten uit die nieuw worden opgezet, zonder directe aansluiting bij bestaande lokale initiatieven, organisaties of netwerken

Voorbeelden



1. Ingebed

“Dankzij verschillende programma’s beschikken we over veel samenwerkingspartners om jongeren een basis te bieden voor het organiseren van activiteiten.”

2. Nieuw

“Jongeren krijgen de kans om helemaal zelf een activiteit of project te bedenken passend bij hun gekozen doelgroep. [...] Deze activiteit wordt van A tot Z door de jongere ingevuld met begeleiding van hun coach.”

2. Koppeling met werkzame elementen

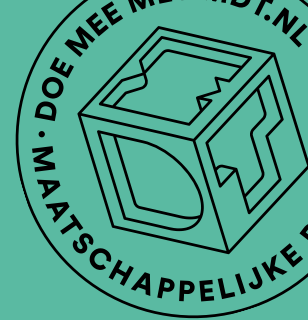


Werkzame elementen

- Het doel van de pijler ‘iets doen’ is tweeledig:
 1. Jongeren zetten zich gedurende hun MDT-traject vrijwillig in
 2. Jongeren blijven zich na MDT vrijwillig inzetten
- Om te bepalen welke invulling van ‘iets doen’ het meest effectief bijdraagt aan deze doelstellingen, zijn in bestaande rapportages werkzame elementen² geïdentificeerd. Deze werkzame elementen vormen de basis voor aanbevelingen per patroon.

Oftewel: Welke invulling van elk patroon draagt het sterkst bij aan het behalen van de doelstellingen van de pijler iets doen?

2. In de bronnenlijst op bladzijde 49 zijn de rapporten en onderzoeken te vinden die zijn gebruikt om de werkzame elementen te identificeren voor deze analyse. Er is geen additioneel onderzoek verricht naar nieuwe werkzame elementen.



Achtergrond

Een groot deel van het bestaande onderzoek naar 'iets doen' en burgerschap richt zich op de **motivatie** van jongeren om (voor het eerst) zich vrijwillig in te zetten door middel van MDT. Binnen MDT ligt de nadruk op het creëren van een (eerste) positieve ervaring met maatschappelijke inzet. Het vergroten van motivatie is daarbij een essentieel tussenresultaat: eerst moet worden geborgd dat de jongeren zich inzetten, voordat ervoor kan worden gezorgd dat zij dit vaker of structureel gaan doen.

Onderzoek laat zien dat motivatie om vrijwilligerswerk te doen samenhangt met drie voorwaarden³. MDT draagt aan deze voorwaarden bij op de volgende manieren⁴:

1. **Bereidwilligheid** – **de behoefte om zich in te zetten**: MDT versterkt burgerschapswaarden, wat de motivatie om bij te dragen vergroot
2. **Bekwaamheid** – **het vertrouwen in staat te zijn om zich in te zetten**: MDT draagt bij door talentontwikkeling, vaardigheden en het versterken van zelfvertrouwen, wat essentieel is voor vrijwilligerswerk
3. **Beschikbaarheid** – **mogelijkheden (tijd, voorwaarden en (financiële) ruimte) om zich in te zetten**: MDT organiseert projecten dicht bij de leefwereld van jongeren, zodat deze aansluiten bij en te integreren zijn bij hun mogelijkheden

Wanneer MDT deze voorwaarden versterkt, en de motivatie voor vrijwillige inzet wordt vergroot, leidt dit tot een positieve eerste ervaring met maatschappelijke inzet. Een dergelijke ervaring vergroot de kans dat jongeren zich in de toekomst opnieuw willen inzetten.

3. van de Velde, D., Schouten, M. (2022). "MDT & Burgerschap".

4. Onderzoeksrapport MDT 2024, Bloeien in Turbulente Tijden.

Patroon 1 - type bijdrage

Werkzame elementen

- **Direct contact stimuleert inzet:** een directe bijdrage vergroot de bereidheid tot maatschappelijk inzet
- **Waardering door contact:** jongeren vinden direct contact belangrijk omdat ze zo waardering en betekenis van hun actie kunnen ervaren

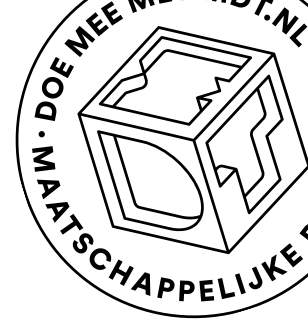
Door direct contact met anderen, ervaren jongeren meer waardering en betekenis voor hun inzet. Dit zorgt voor een positieve ervaring met 'iets doen' en maakt het aannemelijk dat zij zich opnieuw zullen inzetten.

Patroon 1 - type bijdrage

Aanbevelingen

- **Directe bijdrage:** sluit sterk aan bij de werkzame elementen. Jongeren ervaren direct de impact en waardering van hun inzet, wat hun motivatie vergroot.
- **Indirecte bijdrage:** sluit beperkt aan. Zonder direct contact is waardering minder zichtbaar; de maatschappelijke betekenis dient dan actief te worden besproken om bij te dragen aan de motivatie.

Jongeren raken het meest gemotiveerd bij direct contact met de doelgroep, omdat zij dan direct de waardering en impact van hun inzet ervaren



Patroon 2 - doel/middel

Werkzame elementen

- **Bekwaamheid vergroot bereidheid:** vaardigheden zoals zelfvertrouwen, sociale vaardigheden en verantwoordelijkheid vergroten de bekwaamheid om zich vrijwillig in te zetten
- **Koppeling aan eigen ontwikkeling motiveert:** jongeren worden gemotiveerd als coaches benoemen dat 'iets doen' bijdraagt aan hun persoonlijke groei
- **Voor sommige jongeren is eerst vaardigheidsontwikkeling nodig:** kwetsbare jongeren of jongeren met weinig ervaring hebben soms een voorbereidende fase nodig voordat zij succesvol 'iets kunnen doen' voor een ander

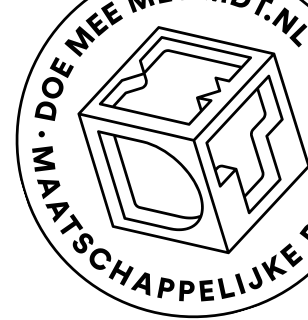
Jongeren zetten zich vooral vrijwillig in wanneer zij zich competent voelen en zien hoe 'iets doen' bijdraagt aan hun persoonlijke groei. Het vergroten van bekwaamheid en het zichtbaar maken van het leerpotentieel creëren voorwaarden voor vrijwillige inzet tijdens het traject en daarna.

Patroon 2 - doel/middel

Aanbevelingen

- **'iets doen' als doel:** sluit sterk aan bij de elementen bekwaamheid en persoonlijke ontwikkeling. Jongeren die al ervaring en bepaalde vaardigheden hebben, ervaren direct betekenis wat hun motivatie vergroot
- **'iets doen' als middel:** sluit aan bij de werkzame elementen vaardigheidsontwikkeling en persoonlijke groei. Voor jongeren met minder ervaring kan 'iets doen' eerst dienen als leeromgeving om zelfvertrouwen op te bouwen en later betekenisvolle inzet te leveren

'iets doen' is het meest effectief als het een duidelijk doel is waarbij jongeren hun vaardigheden kunnen inzetten, maar het vraagt bij sommige jongeren eerst een voorbereidende fase om bekwaamheid en zelfvertrouwen op te bouwen



Patroon 3 - keuzevrijheid

Werkzame elementen

- **Aansluiting bij behoeften en interesses:** activiteiten sluiten aan bij wat jongeren leuk en belangrijk vinden. Dit vergroot hun motivatie en vergroot de kans dat zij hun inzet volhouden
- **Zeggenschap in activiteiten:** jongeren hebben invloed op wat ze doen en ervaren eigenaarschap, wat bijdraagt aan het plezier dat jongeren ervaren
- **Flexibiliteit en divers aanbod:** een breed aanbod maakt het mogelijk iets te kiezen dat past bij hun interesses en tijd
- **Invloed op programma's:** jongeren denken mee over de vorm en opzet van programma's, in plaats van enkel te worden ingedeeld

Het creëren van een positieve ervaring maakt het aannemelijk dat jongeren zich op langer termijn opnieuw in zullen zetten

Patroon 3 - keuzevrijheid

Aanbevelingen

- **Met kader:** sluit beperkt aan. De jongere heeft weinig invloed op de vorm van de activiteit, maar als hij/zij zelf kiest voor een project dat past bij eigen interesses, sluit dit aan bij het werkzaam element. Zeggenschap ligt hier aan de voorkant (in projectkeuze)
- **Samen vormgeven:** sluit het sterkste aan. Jongeren hebben zeggenschap en kunnen activiteiten afstemmen op hun eigen motivatie
- **Zonder kader:** sluit beperkt aan. Jongeren hebben volledige invloed en vrijheid, wat goed past bij het element 'zeggenschap', maar er is een risico dat aansluiting bij interesses niet vanzelf ontstaat als jongeren nog niet goed weten wat ze willen

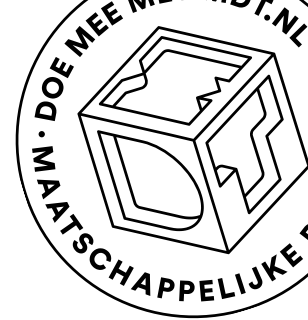
Een zekere mate van keuzevrijheid essentieel is, maar dat deze het meest effectief is wanneer jongeren invloed hebben binnen duidelijke kaders: te veel sturing beperkt eigenaarschap, terwijl te veel vrijheid richting en aansluiting bij interesses kan ondermijnen.

Patroon 4 - begunstigde

Werkzame elementen

- **Ervaren dat je ertoe doet:** jongeren voelen zich betrokken wanneer hun inzet zichtbaar verschil maakt en zij serieus genomen worden
- **Erkenning en waardering:** waardering vanuit de mensen of organisaties voor wie jongeren zich inzetten versterkt hun motivatie
- **Positieve ervaring en persoonlijke ontwikkeling:** wanneer jongeren iets leren of groeien door hun inzet, vergroot dat hun bereidheid om zich opnieuw in te zetten
- **Empathie en inlevingsvermogen:** door zich te kunnen verplaatsen in anderen begrijpen jongeren beter voor wie hun inzet waardevol is

Wanneer jongeren ervaren dat hun inzet betekenisvol is, vergroot dit hun bereidwilligheid om zich vrijwillig in te zetten. Bekwaamheid wordt deels versterkt via persoonlijke ontwikkeling. Samen ondersteunen deze twee voorwaarden het doen en voortzetten van vrijwilligerswerk.



Patroon 4 - begunstigde

Aanbevelingen

- **Waarde voor de doelgroep:** sluit het sterkst aan. Jongeren ervaren direct dat hun inzet verschil maakt, krijgen waardering en begrijpen voor wie hun inzet waardevol is.
- **Waarde voor maatschappelijke organisaties / verenigingen:** sluit deels aan. Jongeren leveren maatschappelijke meerwaarde, maar de erkenning is indirect: reflectie is nodig om de betekenis van hun inzet zichtbaar te maken.
- **Waarde voor commerciële partijen:** sluit het minst aan. Maatschappelijke betekenis en erkenning zijn minder vanzelfsprekend, tenzij de maatschappelijke impact expliciet wordt gemaakt
- **Waarde voor jongeren zelf:** dit sluit aan op persoonlijke ontwikkeling. Jongeren leren en groeien door hun inzet, maar de maatschappelijke component kan op de achtergrond raken

Jongeren zetten zich het meest in wanneer hun inzet zowel directe maatschappelijke waarde heeft, en ook bijdraagt aan hun eigen ontwikkeling. Deze combinatie vergroot direct hun motivatie om zich vrijwillig in te zetten én ondersteunt de bereidwilligheid om dat opnieuw te doen.

Patroon 5 - frequentie

Werkzame elementen

- **Herhaling versterkt ontwikkeling:** structurele of terugkerende inzet vergroot vaardigheden, betrokkenheid en betekenis
- **Diversiteit vergroot positieve ervaringen:** afwisseling in activiteiten helpt jongeren ontdekken wat bij hen past
- **Reflectie bevordert leren:** door herhaalde ervaringen te bespreken groeit inzicht in persoonlijk en maatschappelijke waarde
- **Aansluiting en flexibiliteit motiveren:** frequentie en duur moeten passen bij de interesses en mogelijkheden van jongeren

Projecten die zijn ontworpen rondom regelmatige inzet, met ingebouwde ruimte voor variatie, reflectie en persoonlijke groei zorgen ervoor dat jongeren het meest gemotiveerd raken. Motivatie werkt hier als voorwaarden: door positieve ervaringen en ontwikkeling blijven jongeren betrokken en vergroot dit de kans dat zij zich opnieuw zullen inzetten

Patroon 5 - frequentie

Interpretatie werkzame elementen

- **Eenmalig:** sluit beperkt aan op de werkzame elementen. Jongeren kunnen een positieve ervaring opdoen, maar er is weinig ruimte voor ontwikkeling of reflectie
- **Herhaald op dezelfde plek:** sluit sterk aan bij de werkzame elementen. Regelmatige inzet in een vaste context vergroot vaardigheden, zelfvertrouwen en binding met de omgeving
- **Herhaald op verschillende plekken:** sluit deels aan. Dit biedt variatie en bredere ervaring, maar kan minder diepgang en continuïteit geven

Jongeren ontwikkelen de meeste motivatie en structurele betrokkenheid bij herhaalde inzet in een vaste context waar ze kunnen groeien, reflecteren en betekenisvolle relaties opbouwen, terwijl variatie helpt om nieuwe ervaringen op te doen

Patroon 6 - inbedding

Werkzame elementen

- **Structurele verankering bevordert continuïteit:** inbedding in bestaande organisaties en netwerken vergroot de maatschappelijke impact en duurzaamheid van activiteiten
- **Begeleiding en samenwerking versterken motivatie:** ondersteuning en samenwerking binnen bestaande infrastructuren bieden jongeren houvast en een rijkere leerervaring
- **Zelfstandig opzetten stimuleert eigenaarschap:** nieuwe initiatieven bevorderen initiatief en innovatie, maar hebben verbinding met lokale netwerken nodig voor blijvend effect
- **Co-creatie vergroot betrokkenheid:** wanneer jongeren samen met lokale partners activiteiten vormgeven, ontstaat een balans tussen autonomie en borging

Inzet van jongeren inbedden in lokale netwerken biedt ruimte voor co-creatie, waardoor eigenaarschap, begeleiding en maatschappelijke impact samenkomen. Deze ervaringen versterken de motivatie van jongeren voor vrijwillige inzet, dit vergroot de aannemelijkheid om vrijwillig deel te nemen tijdens het traject en daarna.

Patroon 6 - inbedding

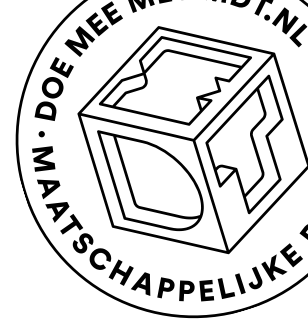
Interpretatie werkzame elementen

- **Ingebed in lokaal ecosysteem:** sluit sterk aan bij de werkzame elementen structurele verankering en samenwerking. Jongeren ervaren continuïteit, begeleiding en maatschappelijke betekenis door deel te zijn van bestaande netwerken.
- **Nieuw/ zelfstandig opgezet:** sluit aan bij eigenaarschap en innovatie. Zelf initiatieven opzetten vergroot verantwoordelijkheid en leerkansen, maar vraagt verbinding met lokale infrastructuren voor structuur.

Wanneer jongeren hun eigen initiatief kunnen vormgeven binnen een bestaand lokaal netwerk, bevordert de combinatie van eigenaarschap en inbedding hun motivatie. De motivatie vergroot de kans dat zij zowel tijdens het traject als daarna zich vrijwillig blijven inzetten

3. Analyse: Aanwezigheid van patronen





Basisoverzicht

- Ronde 2024 heeft 107 projecten. Projecten die meerdere varianten (basis, plus, extra en intensief) aanbieden, krijgen de mogelijkheid hun beschrijving te differentiëren per variant.
- Van de 107 projecten maken 15 projecten gebruik van de mogelijkheid te differentiëren per variant. Daarom zijn er **125 beschrijvingen beschikbaar**.
- Van deze 125 beschrijvingen zijn **7 beschrijvingen onduidelijk** waardoor deze onvoldoende informatie bevatten om meegenomen te worden in de codering en analyse.
- Voor de analyse zijn in **totaal n=118** omschrijvingen van 'iets doen' meegenomen.
- Deze 120 omschrijvingen zijn gecodeerd op **drie codes**: type bijdrage (patroon 1), primair patroon en (eventueel) secundair patroon. De resultaten hiervan worden op de volgende slides besproken.

N=107 Aantal projecten met andere invulling per variant	n=125 Onvolledige of onduidelijke beschrijvingen	n=125 Gecodeerde beschrijvingen
15 (14%)	7 (6%)	118 (94%)



Analyse type bijdrage (patroon 1)

Directe bijdrage	Indirecte bijdrage	Onduidelijk
50 (42%)	26 (22%)	42 (36%)

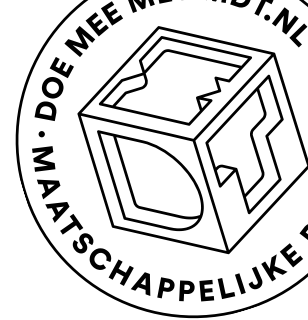
- Directe bijdrage komt het meeste voor, 42%. Deze beschrijvingen zijn vaak concreter zijn over hoe 'iets doen' wordt ingevuld.
- Indirecte bijdrage komt minder vaak voor, 22%.
- Omdat dit een vaste code is, was deze niet voor alle projecten invulbaar. Daarom is er een grote categorie (36%) waarvan de omschrijving te onduidelijk was om de variant van het patroon vast te stellen. Dit kwam o.a. door:
 - Beschrijvingen zijn te breed of te open.
 - de activiteit kan zowel direct als indirect zijn.
 - of de bijdrage is niet expliciet omschreven.

Directe bijdrage is als werkzaam element het meest effectief om de twee doelen van MDT binnen 'iets doen' te bereiken. Omdat 58% van de beschrijvingen niet een directe bijdrage beschrijven is dit een belangrijk bespreekpunt.

Analyse primair patroon

- De analyse van het primaire patroon laat zien welke invalshoek projecten het sterkste benadrukken in hun uitleg van 'iets doen'.
- Uit de analyse van het primaire patroon blijkt dat **keuzevrijheid** het meest voorkomt als primair patroon (35%).
- Ook wordt vaak aangegeven hoe de activiteiten tot stand komen, en welke rol jongeren daarin spelen, en voor wie (**begunstigde**, 28%).
- Doordat projecten de pijlers van MDT vaak combineren in hun uitleg, komen talentontwikkeling en ontmoetingen vaak terug in de beschrijving (**doel/middel**, 19%).
- **Inbedding** en **frequentie** komen het minst voor als primair patroon; projecten leggen vooral de nadruk op wat jongeren doen of voor wie, en minder op hoe activiteiten zijn ingebed of hoe vaak ze plaatsvinden.

Primair patroon	Aantal keer aanwezig (n=118)
Keuzevrijheid	41 (35%)
Begunstigde	33 (28%)
'iets doen' als doel/middel	23 (19%)
Inbedding	11 (9%)
Frequentie	10 (8%)



Analyse varianten primair patroon

Van de patronen is ook gekeken welke variant van dat patroon het vaakste voorkomt.

- Bij keuzevrijheid is **vrije keuze** de meest aanwezige variant. Dit betekent dat projecten vooral benadrukken dat jongeren volledige ruimte krijgen om activiteiten zelf in te vullen. De variant **kader** komt juist het minst voor, wat erop wijst dat duidelijke afbakening zelden centraal staat in de beschrijving.
- Voor begunstigde is **waarde voor een doelgroep** de meest prominente variant wanneer dit patroon centraal staat. **Waarde voor commerciële partijen** komt niet voor, wat laat zien dat projecten die zich het meest uitspreken over de begunstigde ook vaak een doelgroep in gedachte hebben.
- Binnen doel/middel wordt 'iets doen' vooral beschreven als **middel** ter invulling van de andere twee pijlers. In deze beschrijving komt vooral talentontwikkeling sterk naar voren als doel waarvoor 'iets doen' wordt ingezet.
- Voor het patroon inbedding is het verschil erg klein: **ingebed** komt 6x voor, terwijl nieuw 5x voorkomt.
- Voor frequentie blijkt **eenmalig** de meest prominente variant wanneer frequentie centraal staat. **Herhaald op dezelfde plek** komt het minst voor, wat suggereert dat continuïteit en langdurige inzet minder vaak als kern van het project worden gepresenteerd.

Primair patroon	Meest voorkomende variant	Minst voorkomende variant
Keuzevrijheid	Vrije keuze (19x)	Kader (7x)
Begunstigde	Doelgroep (20x)	Commercieel (0x)
'Iets doen' als doel/middel	Middel (17x)	Doel (6x)
Inbedding	Ingebed (6x)	Nieuw (5x)
Frequentie	Eenmalig (7x)	Herhaald zelfde plek (1x)



Analyse secundair patroon

Naast een primair patroon, bevatte de codering ook een optioneel secundair patroon. Dit werd alleen toegekend bij omschrijvingen waaruit naast het primaire patroon, een duidelijk secundair patroon naar voren kwam. Dit was het geval bij 90 van de 118 omschrijvingen (76%)

- Uit de analyse van het **secundaire patroon** blijkt dat **keuzevrijheid** ook hier het meest voorkomt (23%). Dit maakt keuzevrijheid het meest voorkomende patroon in de projectbeschrijvingen in het algemeen.
- **Inbedding** komt als secundair patroon op de tweede plaats (22%). Dit suggereert dat, wanneer projecten hun activiteiten verder toelichten, zij regelmatig aangeven hoe 'iets doen' is verankerd in bestaande netwerken, organisaties of lokale contexten.
- **Begunstigde** en **Frequentie** staan op de derde plaats (20%), wat laat zien dat projecten naast de primaire focus ook aandacht besteden aan voor wie de inzet van jongeren waarde creëert. Frequentie kwam bij het primair patroon het minst voor, dit laat zien dat wanneer projecten hun activiteiten verder toelichten ingaan op hoe vaak de jongeren zich inzet.
- **'Iets doen' als doel of middel** wordt het minst vaak genoemd als secundair patroon. In combinatie met de analyse van het primaire patroon betekent dit dat de positionering van 'iets doen' als doel of middel vaak impliciet blijft.

Secundair patroon	Aantal keer aanwezig (n=90)
Keuzevrijheid	21 (23%)
Inbedding	20 (22%)
Begunstigde	18 (20%)
Frequentie	18 (20%)
'Iets doen' als doel/middel	13 (14%)



Analyse varianten secundair patroon

Van de zes patronen is ook gekeken welke variant van dat secundaire patroon het vaakste voorkomt.

- Bij keuzevrijheid is dat **kader**. Dit betekent dat projecten keuzevrijheid beschrijven als begrensd door vaste structuren. **Samen vormgeven** komt het minst voor, wat aangeeft dat gedeeld eigenaarschap zelden expliciet wordt benoemd.
- Bij inbedding komen **ingebed** en **nieuw of zelfstandig opgezet** even vaak voor. Dit geeft aan dat projecten hun activiteiten zowel binnen bestaande structuren of samenwerkingen uitvoeren, als nieuwe initiatieven voor jongeren opzetten
- Voor begunstigde is het **waarde voor jongeren zelf**. Projecten lichten dus aanvullend vaak de persoonlijke opbrengst voor jongeren toe. **Waarde voor commerciële partijen** komt ook hier niet voor.
- Voor frequentie is **eenmalig** de meest voorkomende variant. **Herhaald op dezelfde plek** komt het minst voor, wat suggereert dat continuïteit zelden expliciet als aanvullend kenmerk wordt uitgelicht.
- Binnen doel/middel wordt 'iets doen' ook als secundair patroon vooral gepositioneerd als **middel** ter ondersteuning van de andere pijlers. 'iets doen' als **doel** wordt het minst benoemd.

Secundair patroon	Meest voorkomende variant	Minst voorkomende variant
Keuzevrijheid	Kader (10x)	Samen vormgeven (2x)
Inbedding	Ingebed (10x)	Nieuw (10x)
Begunstigde	Jongeren (13x)	Commercieel (0x)
Frequentie	Eenmalig (13x)	Herhaald zelfde locatie (2x)
'Iets doen' als doel/middel	Middel (10x)	Doel (3x)

4. Clusters: combinaties van patronen



Uitleg vormgeven clusters

Wanneer gekeken wordt naar de **meest voorkomende clusters** van type bijdrage + primair patroon + (eventuele) secundaire patroon, valt op dat geen enkele combinatie een groot deel van het totaal vertegenwoordigt. De aantallen per combinatie zijn relatief klein in verhouding tot de 180 beschrijvingen.

Dit komt doordat de beschrijvingen van 'iets doen' vaak breed, open of op meerdere manieren tegelijk zijn geformuleerd. Hierdoor sluiten activiteiten moeilijk precies aan bij één duidelijke of herhaalbare combinatie van variaties.

Daarnaast werkt de codering in opeenvolgende stappen:

- Beschrijving van type bijdrage
- Koppeling aan primair patroon → meest voorkomende variant binnen dit patroon
- Indien aanwezig, koppeling aan secundair patroon → meest voorkomende variant binnen dit patroon

Door deze werkwijze ontstaat een grote spreiding aan unieke cluster van combinaties, met als gevolg dat de aantallen per cluster relatief laag blijven

De meest voorkomende clusters laten dan ook zien welke vormen van 'iets doen' herkenbaar in meerdere projecten terugkomen, maar ze representeren niet grote groepen binnen de totale dataset.

Type bijdrage + primair patroon



	n	Waarde voor doelgroep	Samen vormgeven	Vrije keuze
CLUSTER 1	n=50			
	Direct bijdrage	20 (40%)	8 (16%)	4 (8%)
CLUSTER 2	n=26	'Iets doen' als middel	Vrije keuze	Waarde voor commercieel
	Indirecte bijdrage	8 (31%)	3 (12%)	3 (12%)
CLUSTER 3	n=42	Vrije keuze	'Iets doen' als middel	Samen vormgeven
	Onduidelijke bijdrage ⁵	12 (29%)	7 (17%)	6 (14%)

- **CLUSTER 1:** 'Iets doen' met een **directe bijdrage** gaat het vaakst gepaard met **patroon 4 'begunstigde'**, specifiek **'waarde voor een doelgroep'**. Dit is een logische combinatie.
- **CLUSTER 2:** Een **indirecte bijdrage** gaat het vaakst gepaard met **patroon 2 'doel/middel'**, specifiek **'middel'**. Iets doen wordt omschreven voor de talentontwikkeling van de jongeren.
- **CLUSTER 3:** 'Iets doen' met een **onduidelijke bijdrage** gaat het vaakst gepaard met **patroon 3 'keuzevrijheid'**, specifiek **'vrije keuze'**. De vrije keuze kan gezien worden als reden van de onduidelijkheid aangezien de jongeren zelf gedurende hun traject hun bijdrage nog gaan bepalen.

Projecten die een indirecte bijdrage of onduidelijke bijdrage beschrijven, hebben moeite om concreet te maken voor wie ze deze pijler invullen en wat precies hun doel daarbij is. Om deze bevinding verder te duiden, wordt in de volgende slides de drie clusters verbreed met een secundaire patroon, geïllustreerd met fictieve⁶ voorbeelden.

5. Het ontbreken van een expliciete type bijdrage wijst op een gebrek aan concretisering in beschrijvingen, waardoor codering niet mogelijk was. Dit geeft aan hoe breed de invulling van 'iets doen' wordt beschreven.

6. Fictieve voorbeelden worden gebruikt om op een beknopte manier te illustreren hoe combinaties van patronen/varianten (clusters) er in de praktijk uit kunnen zien.

CLUSTER 1

Directe bijdrage + primair patroon + secundair patroon

<i>Secundair Primair</i>	Kader	Ingebed	Nieuw	Vrije keuze	Herhaald zelfde plek	Eenmalig	Doel	Middel	Geen 2 ^e patroon
Doelgroep (n=20)	7	2	2	2	1	1	1	1	3

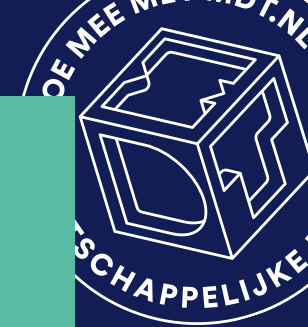
- Binnen het cluster **directe bijdrage + waarde voor doelgroep + kader** kenmerkt de inzet van jongeren zich door **rechtstreeks contact** met de beoogde doelgroep, waarbij de **waarde primair bij deze doelgroep ligt** en de activiteiten plaatsvinden binnen een **duidelijk gestructureerd kader**
- Dat dit de meest voorkomende combinatie is van variaties en patronen laat zien dat deze projecten een helder afgebakende vorm van 'iets doen' beschrijven, waarin doelgroep, context en activiteit vanzelfsprekend samenkomen.

Voorbeeld

**Directe bijdrage + Waarde
voor een doelgroep+ Kader**



Project A werkt met een buddy-aanpak waarbij jongeren wekelijks één-op-één activiteiten uitvoeren met slechthorende leeftijdsgenoten. De jongeren ondersteunen hen direct bij praktische hulpvragen, zoals oefenen met sociale situaties of deelnemen aan vrijetijdsactiviteiten. De activiteiten waaruit ze kunnen kiezen zijn vooraf vastgelegd binnen een vast programma met duidelijke doelen, thema's en vaste samenwerkingspartners uit de zorg- en welzijnssector.



CLUSTER 2

Indirecte bijdrage + primair patroon + secundair patroon

<i>Primair</i>	<i>Secundair</i>	Jongeren	Vrije keuze	Geen 2 ^e patroon
Middel (n=8)		5	2	1

- Binnen het cluster **indirect bijdrage + 'iets doen' als middel + waarde voor de jongeren** kenmerkt de inzet van jongeren zich door activiteiten die een maatschappelijk doel ondersteunen **zonder direct contact** met een doelgroep, waarbij 'iets doen' primair functioneert als **middel**: de nadruk ligt op ontmoeting en/of talentontwikkeling in plaats van op de maatschappelijke bijdrage zelf. De activiteit is vooral ingericht op de **ontwikkeling van de jongere**.
- De projecten binnen dit cluster geven activiteiten vorm waarbij het leerproces van jongeren centraler staat dan het maatschappelijk effect van de inzet.

Voorbeeld

Indirecte bijdrage + 'iets doen' als middel + Waarde voor jongeren



Project B richt zich op jongeren met een brede interesse in kunst en media. In dit traject gaan zij samenwerken aan een productie. Jongeren volgen workshops in scenario-ontwikkeling, cameratechniek, vormgeving en storytelling. Vervolgens kiezen zij een maatschappelijk vraagstuk in hun wijk waar zij zich op willen richten. De films worden aan het einde van hun MDT-traject vertoond in een lokale buurthuis, waar ze hun proces presenteren en ook vertellen waarom ze voor dit vraagstuk hebben gekozen. Voor de jongeren is het traject vooral een leeromgeving: zij oefenen met creatieve expressie, presenteren hun werk voor een breder publiek en ontdekken hoe zij hun eigen stijl kunnen ontwikkelen.



CLUSTER 3

Onduidelijk + primair patroon + secundair patroon

<i>Primair</i>	<i>Secundair</i>	Eenmalig	Middel	Ingebed	Nieuw	Geen 2 ^e patroon
Vrije keuze (n=12)		4	1	1	1	5

- Binnen het cluster **onduidelijke bijdrage + vrije keuze** krijgen jongeren **brede vrijheid** om hun activiteiten zelf vorm te geven. Doordat de invulling van 'iets doen' grotendeels open blijft, kunnen projecten vooraf geen concrete maatschappelijke bijdrage specificeren.
- De projecten binnen dit cluster beschrijven 'iets doen' vooral op hoofdlijnen, waardoor de concrete maatschappelijke bijdrage vaak niet expliciet wordt gemaakt.

Voorbeeld

Onduidelijke bijdrage + Vrije keuze

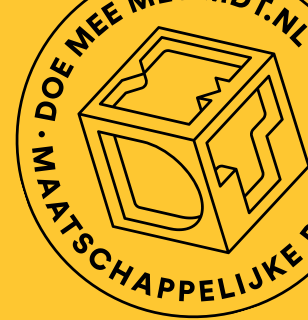


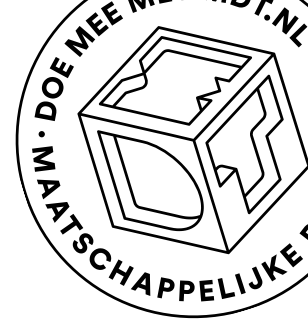
Project C geeft jongeren de ruimte om zelf te bepalen welk maatschappelijk project ze willen oppakken. Jongeren mogen zowel nieuwe activiteiten opzetten als aan bestaande activiteiten deelnemen. Bij de start van het MDT-traject krijgt de jongere een coach waarmee ze samen gaan verkennen waar de interesse ligt en wat de jongere wilt gaan doen. Op deze manier ligt de regie in hun handen en is het doel om ze daarmee te motiveren om zich in te zetten. Activiteiten die tot nu toe zijn gedaan lopen uiteen van het opzetten van een buurtmoestuin tot meehelpen bij de voedselbank, of vrijwilligerswerk doen bij een organisatie in het social-media team.



5. Input jongerenpanel

Sessie gehouden op 8.12.2025





Opzet

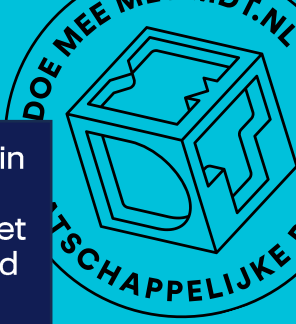
De sessie is online gehouden met drie jongeren van het jongerenpanel samen met Sofia (OCW) en Pauline (ICE). Voorafgaand zijn de patronen met de jongeren gedeeld en het doel van deze analyse.

De volgende punten zijn besproken:

- Vraag 1: Wat is 'iets doen' volgens jou?
- Vraag 2: Wat is 'iets doen' volgens jou *niet*?
- Vraag 3: Wat is belangrijk binnen de pijler 'iets doen'?
- Vraag 4: Bespreken van meest voorkomende clusters: Wat vinden jullie hiervan? Wat zeggen deze clusters?
 - **CLUSTER 1**: Direct + Doelgroep + Kader
 - **CLUSTER 2**: Indirect + Middel + Jongeren
 - **CLUSTER 3**: Onduidelijke bijdrage + Vrije keuze

Opgehaalde perspectieven

Quotes van de jongeren zijn in notulen als steekwoorden opgeschreven en daarom niet als directe quotes genoteerd in dit rapport, maar schuingedrukt.



Vraag 1: Wat is 'iets doen' volgens jou?

- Direct voor iemand iets kunnen betekenen/ van waarde zijn
- Effect terugzien van je bijdrage
- Kan op langetermijn en korte termijn; maar je moet wel in contact zijn met de doelgroep en kunnen zien wat je bijdrage heeft geleverd
- Indirect voelt alsof *je in een ivoren toren iets bedenkt zonder dat je met je doelgroep in gesprek gaat. Al was dat wel hoe mijn MDT was ingericht.*

Vraag 2: Wat is 'iets doen' volgens jou niet?

- Als het over *financiële winst* gaat: niet voor de individu, ook niet voor de organisatie waar je vrijwilligerswerk doet

Vraag 3: Wat is belangrijk binnen de pijler 'iets doen'?

- Samen vormgeven is heel belangrijk: jongeren moeten inspraak hebben *want dat is letterlijk het doel van MDT: voor en door jongeren*, maar *er moeten ook kaders zijn want soms weten jongeren niet hoe je 'iets doen' moet aanpakken en soms vinden jongeren het moeilijk om grenzen aan te geven waardoor ze de neiging hebben om meer hulp te bieden dan wat ze eigenlijk kunnen: daar heb je begeleiding en kaders voor nodig.*
- Vrije keuze kan *te overweldigend zijn, er zijn wel kaders nodig.*

Vraag 4: Clusters

- **CLUSTER 1: Direct + Doelgroep + Kader:** *Ik ben het eens met direct en doelgroep, maar geheel met kaders is geen optie. Jongeren moeten mee kunnen denken.*
- **CLUSTER 2: Indirect + Middel + Jongeren:** *Dit behaald niet zijn volledige potentie. In principe voldoe je aan het doel van MDT, dit heb ik ook binnen mijn MDT gedaan. Dat heeft wel geholpen maar ik zag geen directe impact en ik weet ook niet welk resultaat het heeft gehad want er was geen direct contact. Dit cluster zou rijker kunnen worden met andere combinaties.*
- **CLUSTER 3: Onduidelijk + Vrije keuze** *Dit zegt niks.*

Kernpunten voor vervolg

De input van de jongeren sluit aan bij de analyse en aanbevelingen. Een paar interessante punten zijn:

- **Directe bijdrage heeft de voorkeur.** Indirecte bijdrage zou kunnen mits dit gekoppeld wordt aan patronen (en varianten) die de indirecte bijdrage van 'iets doen' versterken
- Binnen het patroon 'keuzevrijheid' wordt de variant '**samen vormgeven' als meest efficiënt gezien.** De andere twee extremen zorgen ervoor dat de jongere of te weinig in kan brengen (kader) of juist overweldigd wordt met keuzes (vrije keuze).
- Een belangrijke punt, dat ook naar voren komt in de analyse, is dat sommige jongeren eerst ook andere **vaardigheden op moeten doen**, zoals grenzen leren herkennen, zodat zij met een basis aan 'iets doen' kunnen starten. Dit gaat binnen 'samen vormgeven' altijd gepaard met begeleiding en enige kaders.
- **Clusters:** Jongeren gaven aan dat de drie clusters duidelijke verschillen in waarde en toepasbaarheid laten zien. Cluster 1 vraagt om expliciete kadering om ruimte te maken voor participatie van jongeren, cluster 2 ontplooit zijn potentieel pas in samenhang met andere patronen, en cluster 3 roept zorgen op.

6. Sessie met kernteam

Sessie gehouden op 15.12.2025



Opzet

De sessie bij het OCW met het MDT-kernteam had als doel te bespreken hoe de pijler 'iets doen' verder gekaderd kan worden. Daarbij is gekeken naar de huidige invulling door projecten en is besproken welke richting en keuzes wenselijk zijn voor de verdere ontwikkeling van de pijler,

De volgende punten zijn besproken:

- Opzet van de analyse
- De 6 geïdentificeerde patronen
- De varianten per patroon
- Werkzame elementen & input jongerenpanel
- Clusters: combinaties van patronen & input jongerenpanel
- Vervolgstappen

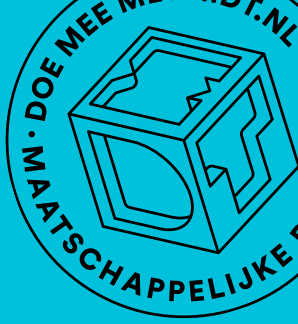
Opgehaalde perspectieven

Quotes zijn in notulen als steekwoorden opgeschreven en daarom niet als directe quotes genoteerd in dit rapport, maar schuingedrukt.

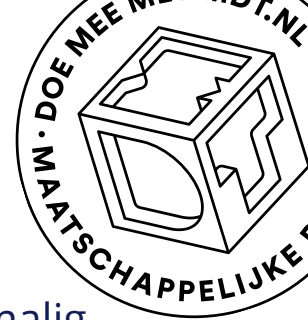


• Varianten

- **Eenmalige activiteit** voelt vaak als een *vinkje en draagt nauwelijks bij aan echte betrokkenheid*. Voor kwetsbare jongeren kan één keer al veel impact hebben op de ontwikkeling van jongeren, maar *binnen MDT is een eenmalige, kleine activiteit (zoals rozen geven) niet passend*
- Bij het patroon **keuzevrijheid** wordt vaak de koppeling met begeleiding gemaakt: vrije keuze wordt gezien als mogelijk wanneer jongeren goed begeleid worden. Binnen MDT is begeleiding echter al een centraal deel (pijler talentontwikkeling). Dit patroon gaat om de **ruimte** die de jongeren heeft om keuzes te maken: zijn die beperkt (kader), enigszins bepaald (samen vormgeven) of helemaal vrij (vrije keuze). Dit is in de omschrijving van het patroon duidelijker naar voren gebracht om deze verwarring te voorkomen.
- **Waarde commerciële partijen:**
 - Bij het patroon **begunstigde** draait het om welke partij het meeste profijt heeft van de inzet van jongeren: jongeren kunnen zich inzetten bij commerciële partijen, mits de waarde direct bij een doelgroep ligt.
 - (Sport)verenigingen zijn lastig in te delen: lokale verenigingen zijn doorgaans niet-commercieel, landelijke wel. In de omschrijving van het patroon is nu gekozen om verenigingen bij de variant **waarde voor maatschappelijke organisaties** te plaatsen. Dit is een bespreekpunt dat terugkomt op pagina 67



- De **clusters** maken duidelijker hoe de verschillende varianten samenhangen en welke conclusies hiert getrokken kunnen worden
- **Werkzame elementen**
 - **Vraag:** *Waarom worden de werkzame elementen niet standaard als richtlijn gehanteerd* - **Antwoord:** *De uitdaging ligt in de variatie van combinaties en projectdoelen, waardoor zwart-witregels lastig zijn*
 - Niet alle werkzame elementen hoeven aanwezig te zijn, dit hangt af van het project en de specifieke combinaties
 - **Voorstel:** *Stel werkzame elementen vast als richtlijn, waarbij eventuele afwijkingen zorgvuldig moeten worden onderbouwd.*
 - Voorbeeld: Bij de variant 'kader': als een project is ingericht op een specifieke doelgroep met een specifieke activiteit, en de jongere kiest hier bewust voor, is het logisch dat de beschrijving van 'iets doen' onder de variant 'kader' valt.
- **Vervolg en implementatie**
 - Het gesprek is nog niet afgerond. MDT ontvangt het rapport met aanbevelingen, op basis waarvan de vervolgstappen worden bepaald.



Kernpunten voor vervolg

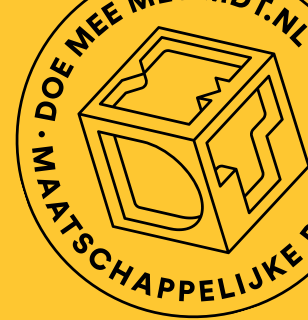
• Eerste keuzes

- Eenmalige, en kleine activiteit, past niet binnen MDT. Eenmalige verschillende activiteiten *of* eenmalig een grote activiteit (bijvoorbeeld het toewerken naar een groter evenement) passen wel binnen MDT.
 - De keuze is gemaakt om geen onderscheid te maken tussen de varianten 'eenmalig één keer' en 'eenmalig meerdere keren'. Het is niet aannemelijk dat deze twee opties verschillen in effect; het verschil zit primair in de omvang en intensiteit. Bij het coderen dient daarom te worden gekeken naar de wijze waarop de eenmalige activiteit inhoudelijk wordt beschreven.
- Duidelijker maken dat vrije keuze **niet** betekent dat begeleiding ontbreekt.
- Inzet bij commerciële partijen is niet per definitie uitgesloten, mits de primaire waarde van de inzet van jongeren bij een doelgroep ligt en niet bij de commerciële organisatie zelf
- Bij sportverenigingen/clubs gaat het om de grote van de club (een landelijke voetbalclub vs. een lokale vereniging) en de aard van de activiteit: als de activiteit ook door een betaalde kracht uitgevoerd kan worden, is dit niet een passende invulling van 'iets doen' binnen MDT (denk aan reclame borden wassen bij een voetbalclub, of leden werven voor een vereniging).

• Werkzame elementen

- Werkzame elementen kunnen niet als harde regels worden toegepast vanwege variatie in projectdoelen en clusters. De keuze is gemaakt om werkzame elementen vast te stellen als richtlijnen, waarbij afwijkingen expliciet en inhoudelijk onderbouwd moeten worden.
 - **Dit vormt een eerste stap om de pijler te kaderen**, maar het vergt nog verdere uitwerking: de richtlijnen dienen als basis voor het beoordelen van subsidieaanvragen. Het is cruciaal dat het netwerk op de hoogte is van de uitkomsten van deze analyse en de gemaakte keuzes binnen MDT om de pijler beter te definiëren. Daarvoor moet ondersteuning geboden worden om de pijler praktisch in te vullen. Dit komt ook nadrukkelijk terug in de aanbevelingen.

Conclusie en aanbevelingen

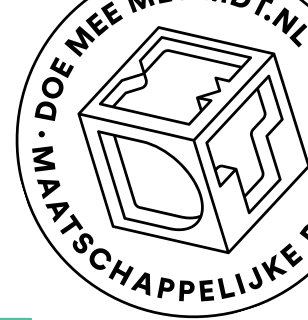


Conclusie

In deze analyse zijn de beschrijvingen van 'iets doen' van 107 projecten geanalyseerd. Uit deze analyse kwamen 6 patronen naar boven, ieder met verschillende varianten:

1. **Type bijdrage:** de aard van de bijdrage kan **direct** of **indirect** voor anderen zijn
2. **Iets doen als doel of als middel:** de rol van iets doen kan als **doel** op zich zijn of als **middel** voor de andere twee pijlers
3. **Keuzevrijheid:** de ruimte die de jongeren krijgen: **met kader, gedeeld eigenaarschap of zonder kader**
4. **Begunstigde:** voor wie waarde wordt gecreëerd: **doelgroep, maatschappelijke organisaties / verenigingen, commerciële partijen of jongeren zelf**
5. **Frequentie:** de frequentie waarmee jongeren zich inzetten: **eenmalig, herhaald op dezelfde plek of herhaald op verschillende plekken**
6. **Inbedding:** beschrijft de mate van verankering: **ingebed in lokale ecosystem of nieuw/zelfstandig opgezet**

De patronen bieden een lens om te begrijpen hoe 'iets doen' binnen MDT-projecten wordt ingevuld. Binnen elk patroon bestaan varianten die meer of minder wenselijk kunnen zijn **voor het bereiken van de beoogde impact**. Het is daarnaast waardevol om combinaties van varianten te bekijken, omdat sommige varianten vaker samen voorkomen en clusters vormen. Per patroon kan zo worden bepaald welke variant het meest effectief is, terwijl het stimuleren van effectieve combinaties van varianten in clusters bijdraagt aan een optimale invulling van 'iets doen'.



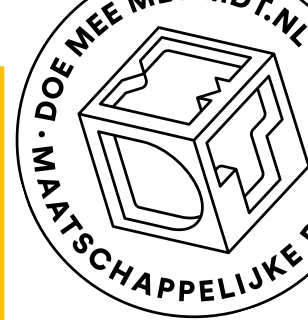
Effectieve en minder effectieve varianten

In dit onderdeel worden effectieve en minder effectieve varianten weergegeven die voortkomen uit de analyse, de sessie met leden van het jongerenpanel en de sessie met het MDT-kernteam.

Effectieve varianten

- **Directe bijdrage:** directe bijdrage wordt in de literatuur als effectief beschouwd, en wordt door jongeren en het MDT-kernteam consequent als gewenst gezien. Jongeren zijn hierin expliciet vanwege de zichtbare impact en waardering. Hoewel direct contact voor sommige jongeren uitdagend kan zijn, wordt dit door het MDT-kernteam gezien als een doel om naartoe te werken.
- **Samen vormgeven:** jongeren gaven tijdens de sessie snel aan dat samen vormgeven een gewenste variant is. Het MDT-kernteam en de werkzame elementen sluiten hierop aan dat een middenweg effectief is: te veel sturing beperkt eigenaarschap, te veel vrijheid ondermijnt richting en aansluiting bij interesses.
- **Waarde voor een doelgroep:** waarde voor een doelgroep wordt door zowel de jongeren als het kernteam consequent als gewenst gezien. De werkzame elementen sluiten hierop aan door aan te geven dat het creëren van waarde voor een doelgroep effectief is. Het kernteam gaf dezelfde kanttekening dat dit voor kwetsbare jongeren/ jongeren die (meer) moeite hebben met sociaal contact als doel wordt gezien om naartoe te werken.
- **'Iets doen' als doel:** hoewel de pijlers met elkaar samenhangen, is het belangrijk dat 'iets doen' een eigen doelstelling heeft, vergelijkbaar met talentontwikkeling en ontmoetingen. Het MDT-kernteam beoordeelt deze variant unaniem als gewenst.

Gewenste varianten dragen aannemelijk bij aan de gestelde doelstellingen binnen de pijler 'iets doen'. Hun effectiviteit kan echter worden versterkt of beperkt door de combinatie met andere patronen/ varianten. Wanneer gewenste varianten worden gecombineerd met minder gewenste of ongewenste varianten (volgende pagina) wordt de aannemelijkheid minder dat de doelstellingen worden behaald.



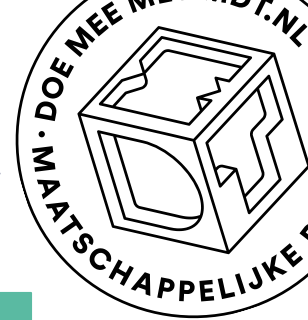
Minder effectieve varianten

- **Eenmalig (één keer):** eenmalige activiteiten die slechts één keer worden uitgevoerd zijn minder gewenst binnen MDT, bij het toewerken naar één groter evenement kan deze variant passend zijn. Werkzame elementen laten zien dat herhaalde inzet in een vaste context essentieel is: variatie is ondersteunend, maar herhaling is hierin doorslaggevend. Daarmee is eenmalig minder effectief.
- **Indirecte bijdrage:** Indirecte bijdragen zijn volgens de werkzame elementen minder effectief dan directe bijdragen, omdat zonder direct contact waardering en maatschappelijke betekenis minder zichtbaar zijn voor jongeren. Jongeren geven eveneens aan deze variant als minder wenselijk te ervaren. Of indirecte bijdrage alsnog passend is, hangt af van de combinatie met andere patronen/varianten en van de mate waarin terugkoppeling en waardering expliciet worden georganiseerd.
- **Kader & Vrije keuze:** binnen het patroon 'Keuzevrijheid' zijn beide extremen minder gewenst: Kader is volgens de jongeren niet de bedoeling binnen MDT, omdat jongeren inspraak *moeten* hebben op de invulling van hun traject. Vrije keuze is minder gewenst, omdat er enkele kaders nodig zijn zodat de jongere zijn/haar weg kan vinden in alle keuzes en mogelijkheden.

Ineffectieve variant

- **Waarde voor een commerciële partij:** volgens zowel de jongeren als het MDT-kernteam is deze variant ongewenst, ongeacht de combinatie met andere patronen/varianten.

De effectiviteit van minder gewenste varianten is afhankelijk van de combinatie met andere patronen en varianten. Wanneer ze samen voorkomen met effectieve varianten, kan de impact mogelijk nog gerealiseerd worden. Gecombineerd met andere minder effectieve varianten, neemt de aannemelijkheid dat 'iets doen' bijdraagt aan de gestelde impactdoelen af. Bij beoordeling van deze varianten moet daarom altijd worden gekeken naar de context van de activiteit. Op de volgende pagina worden clusters weergegeven van effectieve en minder effectieve varianten om te illustreren hoe de aannemelijkheid voor het behalen van de doelstellingen binnen 'iets doen' wordt behouden, of afneemt.



Gewenste en minder gewenste clusters

In dit onderdeel worden effectieve en minder effectieve clusters weergegeven die aantonen hoe verschillende combinaties van varianten de aannemelijkheid van het bereiken van de doelstellingen van 'iets doen' kan versterken of afnemen. De clusters komen voort uit de analyse en de geïdentificeerde effectieve en minder effectieve varianten uit het vorige onderdeel.

Effectieve clusters

- **Directe bijdrage + Samen vormgeven + Waarde voor de doelgroep:** Dit cluster combineert drie van de vier gewenste varianten. Jongeren hebben een directe bijdrage aan een aanwijsbare doelgroep, en geven activiteiten gezamenlijk vorm. **Aannemelijkheid: zeer hoog**
- **Directe bijdrage + Kader + Herhaald op verschillende plekken:** Dit cluster combineert een gewenste variant (directe bijdrage) met een minder gewenste variant (kader) en een variant die deels aansluit bij werkzame elementen (herhaald op verschillende plekken). Het eigenaarschap van de jongere vindt hier aan de voorkant plaats: de keuze om aan dit specifieke project mee te doen. Het cluster is gewenst omdat jongeren een directe bijdrage hebben binnen een gekozen gestructureerd kader in een variërende context. **Aannemelijkheid: hoog**
- **Indirecte bijdrage + Herhaald op dezelfde plek + 'iets doen' als doel:** In dit cluster komt de minder gewenste variant indirecte bijdrage voor, gecombineerd met de gewenste variant 'iets doen' als doel en herhaling op dezelfde plek, die aansluit bij werkzame elementen. Hoewel indirecte bijdrage minder gewenst is, is dit cluster gewenst omdat jongeren zich meerdere keren inzetten op dezelfde plek en de invulling van 'iets doen' een eigen doel heeft. De indirecte bijdrage kan in dit voorbeeld bestaan uit vrijwillige inzet om bij te dragen aan het oplossen van een groter maatschappelijk probleem op dezelfde plek. **Aannemelijkheid: hoog**
- **Indirecte bijdrage + Waarde voor een maatschappelijke organisatie / vereniging + Samen vormgeven:** In dit cluster wordt de minder gewenste variant indirecte bijdrage gecombineerd met samen vormgeven (gewenst) en waarde voor een maatschappelijke organisatie, die deels aansluit bij de werkzame elementen. Het cluster is gewenst omdat jongeren meedenken over de uitvoering van activiteiten en zich inzetten voor maatschappelijke waarde. Hoewel de bijdrage indirect is, draagt samen vormgeven bij aan eigenaarschap en betrokkenheid van de jongere. **Aannemelijkheid: hoog**

Minder effectieve clusters

- **Indirecte bijdrage + Eenmalig + Kader:** Dit cluster combineert drie minder gewenste varianten. De impact is beperkt omdat jongeren zich eenmalig inzetten (zelfs al is dit een groter evenement), de bijdrage is indirect en het kader biedt jongeren geen ruimte om een eigen bijdrage te leveren aan de invulling van de activiteit. **Aannemelijkheid: laag**
- **Indirecte bijdrage + 'iets doen' als middel + Waarde voor de jongeren zelf:** Dit cluster combineert twee minder gewenste varianten (indirecte bijdrage en 'iets doen' als middel) met een variant die matig aansluit bij de werkzame elementen (waarde voor de jongere). Jongeren ervaren persoonlijke ontwikkeling, maar de maatschappelijke component staat op de achtergrond en de bijdrage is indirect. **Aannemelijkheid: laag**
- **Directe bijdrage + Eenmalig + Vrije keuze:** In dit cluster wordt de gewenste variant directe bijdrage gecombineerd met twee minder gewenste varianten: eenmalig en vrije keuze. Hoewel jongeren een directe bijdrage leveren, beperkt de eenmalige aard de herhaling en continuïteit, en kan vrije keuze de sturing en aansluiting bij maatschappelijke doelen verzwakken. **Aannemelijkheid: beperkt**

Ineffectief cluster

- **Indirecte bijdrage + Waarde voor een commerciële partij + Eenmalig:** dit cluster combineert twee minder gewenste varianten met een ongewenste variant. Jongeren leveren een eenmalige, indirecte bijdrage en ervaren weinig/ geen zichtbare maatschappelijke impact. De waarde van de activiteit ligt voornamelijk bij de desbetreffende commerciële organisatie in plaats van bij een doelgroep, en doordat de activiteit eenmalig is, ontbreekt herhaling en continuïteit. **Aannemelijkheid: zeer laag**

Aanbevelingen

De analyse toont dat er behoefte is aan duidelijke afbakening en kaders voor de invulling van de pijler 'iets doen'. Uit de sessies met jongeren en kernteamleden zijn al enkele keuzes en voorkeuren naar voren gekomen over welke patronen en variant als passend of wenselijk worden gezien.

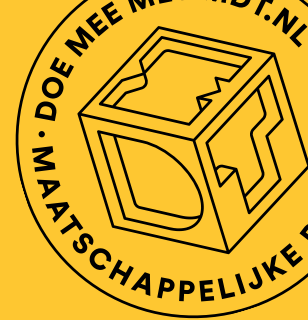
Op basis hiervan zijn de volgende aanbevelingen opgesteld:

- **Keuzes expliciet vastleggen:** bepaal welke patronen en varianten binnen de pijler worden gestimuleerd, welke beperkt of uitgesloten worden, en hoe context en samenhang binnen clusters worden bewaakt.
 - De variant '**waarde voor commerciële partij**' wordt in de analyse als ongewenst en ineffectief beschouwd. Dit is een voorbeeld van een variant wat uitgesloten zou kunnen worden. De variant komt in de analyse niet voor, dit hangt samen met de inductieve methode, waarbij de gefocust is op de meest voorkomende patronen. Een aanvullende deductieve analyse kan worden gedaan om voorbeelden te identificeren van wat MDT in de toekomst niet meer wil zien.
- **Implicaties voor MDT-processen:** vertaal de keuzes naar concrete richtlijnen voor subsidieaanvragen, impacttrainingen en communicatie over de pijler, zodat projecten effectief worden ondersteund bij het integreren van effectieve/gewenste varianten en bewustwording van minder effectieve/ongewenste varianten.
- **Vervolgonderzoek:** beoordeel of de vastgestelde keuzes de pijler volledig dekken en verzamel direct bewijs over de toepassing van varianten, bijvoorbeeld door vragen toe te voegen aan de VNV

Bespreekpunt: Verenigingen

- **Complexiteit:** Verenigingen vormen een bijzondere categorie: ze zijn geen commerciële partij, maar ook geen maatschappelijke organisatie.
- Voor maatschappelijke organisaties is er vanuit de literatuur bewijs dat wanneer iemand zich inzet bij een maatschappelijke organisatie, ook bij indirecte inzet, een maatschappelijke bijdrage leveren. Voor verenigingen ontbreekt dit bewijs.
- Voor deze analyse is gekozen om verenigingen onder de variant **waarde voor maatschappelijke organisaties** te schalen.
 - **Nuance:** lokale verenigingen hebben meestal geen winstdoel, terwijl landelijke verenigingen (denk aan sportclubs als Feyenoord en Nederlandse Volleybal vereniging) dit wel kunnen hebben. Dit maakt de categorisering complex en is een reden om dit als bespreekpunt mee te nemen.
- **Activiteiten binnen verenigingen:** Een tweede bespreekpunt is de aard van de activiteiten. Voorbeelden uit de analyse tonen 5 projecten waarin de jongeren vooral waarde creëren voor de sportvereniging zelf, bijvoorbeeld door activiteiten gericht op financiële doelen zoals ledenwerving. Dit roept de vraag op: hoe moeten dergelijke activiteiten worden beoordeeld binnen MDT?

Bronnenlijst



Bronnenlijst

- van de Velde, D., Owelle, P., Schouten, M. (2025). "Talentontwikkeling". *Uitgave van Impact Centre Erasmus*
- van de Velde, D., Schouten, M. (2022). "MDT & Burgerschap". *Uitgave van Impact Centre Erasmus*
- van de Velde, D., Schouten, M. (2025). "Overzichtsrapport 'De Impact van MDT'". *Uitgave van Impact Centre Erasmus*
- Onderzoeksrapport MDT 2024 'Bloeien in Turbulente Tijden'. (2024).
- Weegels, E., Sluisdom, Z., Heinen, S., Ykema, A., van de Velde, D., Schouten, S. (2024). "Onderzoek pijler 'iets doen voor een ander en/of de samenleving'". *Uitgave van Ministerie van OCW en Impact Centre Erasmus*