

Verbinden en Versterken:

De kracht van MDT in het onderwijs – ervaringen uit het atelier



Naam school en onderwijssoort:

Stichting H3O, Insula College - VO

THEMA EN ONDERZOEKSVRAAG MDT-ATELIER

Thema: Borging

Onderzoeksvraag: Hoe kan MDT geborgd worden op de drie locaties van het Insula College?

Insula voert voor het vierde jaar MDT uit in klas 3 van vmbo, mavo, havo en vwo. Docenten werken samen met Young Impact en Dordtse Helden. Het doel is om MDT onafhankelijk van subsidie structureel op te nemen in het curriculum. Hiervoor maakt het projectteam MDT zichtbaar in het onderwijsprogramma en bouwt de school een eigen maatschappelijk netwerk op zodat leerlingen aan de slag kunnen met maatschappelijke activiteiten.

GELEERDE LESSEN

Maak helder welke partijen betrokken zijn bij het MDT-project, wat het belang is voor deze partij en welke invloed zij heeft op het slagen van het project. Insula College heeft hiervoor een 'power-interest grid' gemaakt: een kwadrant waarop stakeholders een plek krijgen op basis van hun invloed en belang en waarin duidelijk wordt welke richting de stakeholders op bewogen moeten worden. Op basis van deze uitkomsten kun je gerichte interventies plegen.

Beschrijf de huidige en de gewenste situatie en maak deze zichtbaar. Waar werken we naartoe? Hoe ziet het eruit als MDT geborgd is binnen de school? Welk gedrag hoort daarbij en wat juist niet? Hoe ziet de omgeving eruit? Wat gebeurt er wel en wat juist niet? Door gedrag en omgeving concreet te maken, is het makkelijker stakeholders mee te nemen.

Check hoe MDT past in de visie en missie van de school en concretiseer op welke manier MDT daartoe bijdraagt. Doe dit voor alle "lagen": op stichtingsniveau (beleidsplan), locatieniveau (schoolplannen) en teamniveau (jaarplannen). Ook bij andere stakeholders is het van belang te achterhalen wat als meerwaarde van MDT wordt gezien en waarom MDT geborgd zou moeten worden op de school. Dit geeft validatie aan je project, creëert urgentie en draagvlak.

Beschrijf de uit te zetten lijnen in een projectplan. Vaak zijn scholen niet gewend om met projectplannen te werken, maar een projectplan geeft inzicht in risico's en succesindicatoren. Insula heeft een projectplan gemaakt waarin van de huidige naar de gewenste situatie wordt gewerkt. Het meenemen van de belangrijkste stakeholders is cruciaal gebleken.

Zonder back-up van management of draagvlak in het team krijg je de mensen niet in beweging of worden noodzakelijke coördinatie-uren niet geborgd in taakuren.

Sluit aan bij wat er al binnen school gebeurt, verrijk en ondertitel het. Binnen de school wordt veel gedaan binnen de vakken en projectweken dat past binnen de doelstellingen van MDT en burgerschap. Door te inventariseren wat er al gedaan wordt en dit ook te duiden als MDT/burgerschap ontstaat er voor leerlingen duidelijkheid en zien zij ook het grote plaatje. Docenten krijgen inzicht in elkaars vakken, wat vakoverstijgend werken stimuleert.

Bekijk wie je inhoudelijk en wie je procesmatig betreft bij MDT. Mentoren hebben nu de rol als procesbegeleider. Collega's die inhoudelijk betrokken worden, zijn docenten die ook intrinsiek gemotiveerd zijn.

Bouw aan een eigen netwerk van maatschappelijke instellingen. Zo heeft Insula een samenwerking met een zorginstelling om op deze manier extra handen te kunnen bieden.

QUOTE

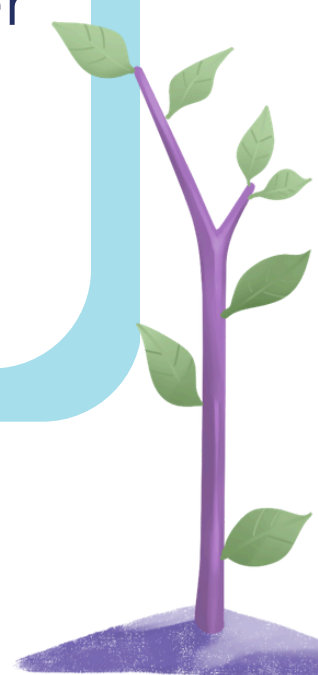
“Als mensen in ons verpleeghuis komen wonen, zitten ze na drie maanden in een rolstoel. Niet omdat ze niet meer kunnen lopen, maar omdat we de handen missen die kunnen helpen om spierkracht te behouden” aldus een geestelijk verzorger. De MDT-coördinator reageerde: “Wij hebben 1000 paar handen beschikbaar.”

“Ik dacht dat docenten weerstand hadden tegen MDT, maar het bleek dat zij vaak cruciale informatie misten. Door goed te luisteren en zaken op elkaar af te stemmen, kwam het enthousiasme weer terug.”

HOE NU VERDER?

Uitgangspunt is het verder uitvoeren van het projectplan. Het komend schooljaar wordt er per locatie bekeken worden welke activiteiten er voortgezet kunnen worden nadat de subsidie is gestopt (over twee jaar) en op welke manier dit geborgd kan worden in het curriculum. Dit wordt gedaan in samenwerking met de teams van de derde klassen.

Er zal een pilot gestart worden met het verpleeghuis voor twee van de drie locaties en dit wordt zo SMART mogelijk worden vormgegeven. Bijvoorbeeld één moment per week in het schoolrooster, vaste activiteiten bij de zorginstelling, vaste contactpersonen bij de zorginstelling en regelmatige evaluatiemomenten om de samenwerking te optimaliseren.





Burgerschap op de scholen wordt verder uitgewerkt waarbinnen MDT een belangrijke plaats heeft. Op een van de locaties wordt MDT als uitgangspunt genomen om burgerschap in de andere leerlagen op vergelijkbare wijze vorm te geven.

Met de samenwerkingspartners Netwerk Dordte Helden en Young Impact wordt gekeken op welke manier de samenwerking in de toekomst vorm kan krijgen als er geen subsidie meer is. Daarnaast wordt gekeken op welke manier de partners de scholen het komende jaar kunnen ondersteunen in hun weg naar zelfstandigheid.

Er wordt een leerlingenpanel ingesteld om de inbreng van de leerlingen in dit proces te garanderen.

De zichtbaarheid van MDT binnen Insula wordt verder vergroot in de communicatie binnen en buiten de school.

Er worden taakuren belegd bij een coördinator MDT om dit proces te blijven monitoren en aan te jagen.



Colofon

Landelijk Onderwijsplatform MDT

Projectleider: Wim Haveman

Mail: info@onderwijsplatformmdt.nl

Naam en e-mail onderwijsexpert: Greetje Hoiting | g.hoiting@doemeemetmdt.nl

NAW-gegevens school:

Insula College

Halmaheiraplein 5

3312 GH Dordrecht

Partners die actief participeren in het atelier:

Stichting Netwerk Dordtse Helden

PZC Crabbehof te Dordrecht

Heeft deze two-pager je geholpen, riep het vragen op of bracht het nieuwe ideeën naar boven?
Deel het gerust en neem contact op met de school via: gprosman@insulacollege.nl

